

# PREZZI AL CONSUMO

## APRILE 2021

### DATI DEFINITIVI

#### AVVISO

Gli indici dei prezzi al consumo di aprile 2021 sono stati elaborati tenendo conto delle limitazioni, differenziate a livello regionale, definite dalle normative nazionali e locali per contrastare la pandemia causata dal Covid-19.

L'impianto dell'indagine sui prezzi al consumo, basato sull'utilizzo di una pluralità di canali per l'acquisizione dei dati, ha continuato a consentire di ridurre gli effetti negativi del più elevato numero di mancate rilevazioni sulla qualità delle misurazioni della dinamica dei prezzi al consumo. Le modalità con le quali la situazione che si è venuta determinando è stata via via affrontata sono illustrate nella Nota metodologica del comunicato stampa diffuso oggi dall'Istat nella quale viene anche ricordato che gli indici ai diversi livelli di aggregazione, sia nazionali sia locali, che hanno avuto una quota di imputazioni superiore al 50% (in termini di prezzi mancanti e/o di peso), sono segnalati mediante l'utilizzo del flag "i" (dato imputato)

- A Palermo l'indice dei prezzi al consumo per l'intera collettività nazionale (NIC) nel mese di aprile **ha fatto registrare una variazione congiunturale<sup>1</sup> pari a +0,4%** (+0,3% a marzo).
- Rispetto ad aprile 2020 si è registrata **una variazione tendenziale<sup>2</sup> pari a +0,8%** (anche a febbraio si era registrato +0,8%).
- L'indice dei prezzi al consumo relativo ai **beni** ha fatto registrare una variazione tendenziale pari a **+1,3%** (+0,8% a marzo); anche l'indice relativo ai **servizi** ha fatto registrare una variazione annua pari a **-0,1%** (+0,8% a marzo)

*La diffusione dei dati comunali dei prezzi al consumo è prevista in concomitanza con la diffusione degli indici definitivi da parte dell'Istat.*

GRAFICO 1: INDICE DEI PREZZI AL CONSUMO NIC A PALERMO  
Variazioni percentuali congiunturali, aprile 2020 – aprile 2021

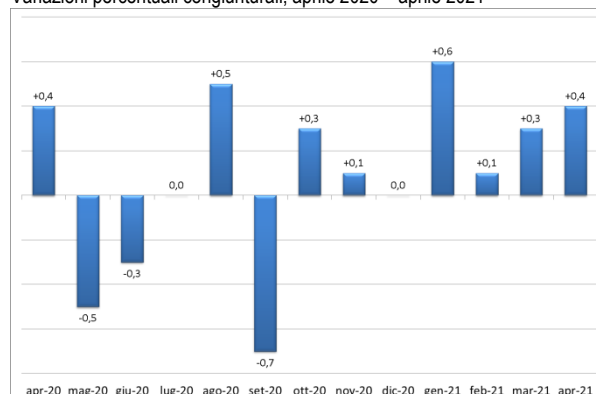


GRAFICO 2: INDICE DEI PREZZI AL CONSUMO NIC A PALERMO  
Variazioni percentuali tendenziali, aprile 2020 – aprile 2021

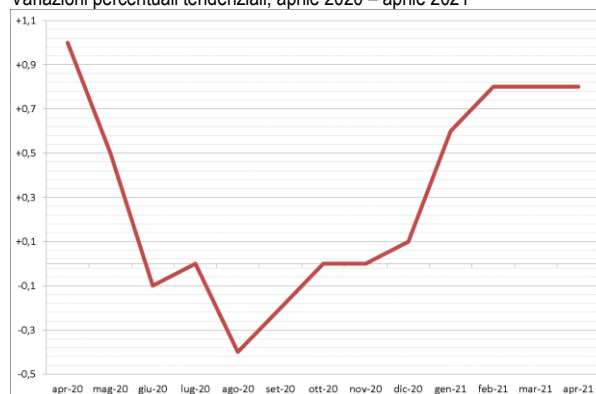


TAVOLA 1: INDICE DEI PREZZI AL CONSUMO NIC A PALERMO  
aprile 2021

Indice	Indici (base 2015=100)	Variazioni %	
		Rispetto al periodo precedente	Rispetto al corrisp. periodo anno precedente
Indice dei prezzi NIC con tabacchi	104,1	+0,4	+0,8
Indice dei prezzi NIC senza tabacchi	103,8	+0,4	+0,8

<sup>1</sup>Variazione congiunturale: rispetto al mese precedente

<sup>2</sup>Variazione tendenziale: rispetto allo stesso mese dell'anno precedente

## PREZZI AL CONSUMO

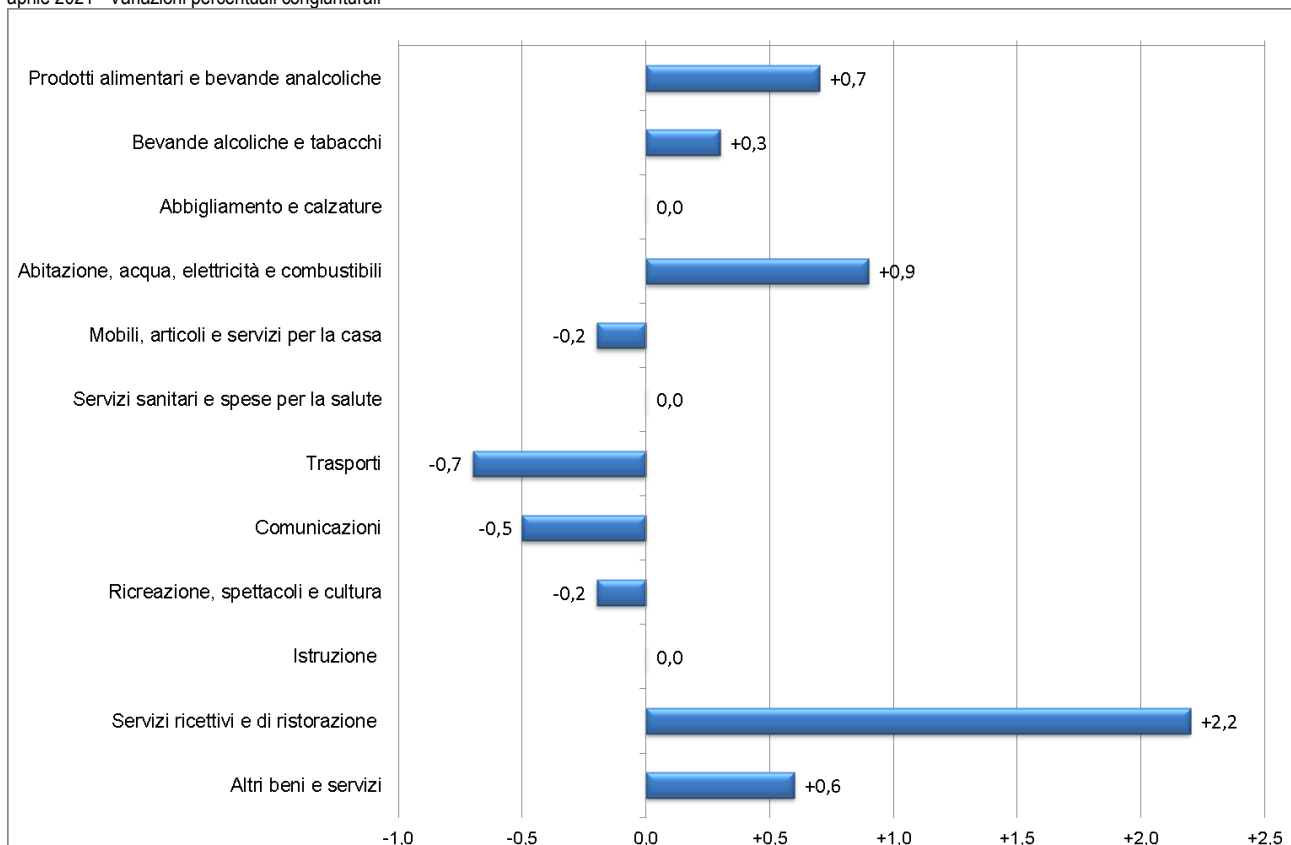
### Le divisioni di spesa

Come è possibile rilevare dal grafico 3 e dalla tavola 2, rispetto al  **mese precedente** , le variazioni in aumento sono comprese fra lo 0,3% e il 2,2%. Le variazioni più elevate si sono registrate nelle divisioni di spesa “Servizi ricettivi e di ristorazione” (+2,2%), “Abitazione, acqua, elettricità e combustibili” (+0,9%) e “Prodotti alimentari e bevande analcoliche” (+0,7%).

Fra le variazioni in diminuzione, le diminuzioni maggiori si sono registrate in “Trasporti” (-0,7%) e “Comunicazioni” (-0,5%).

Non si è registrata nessuna variazione in tre divisioni di spesa.

GRAFICO 3: INDICE DEI PREZZI AL CONSUMO NIC A PALERMO PER DIVISIONE DI SPESA  
aprile 2021 - Variazioni percentuali congiunturali

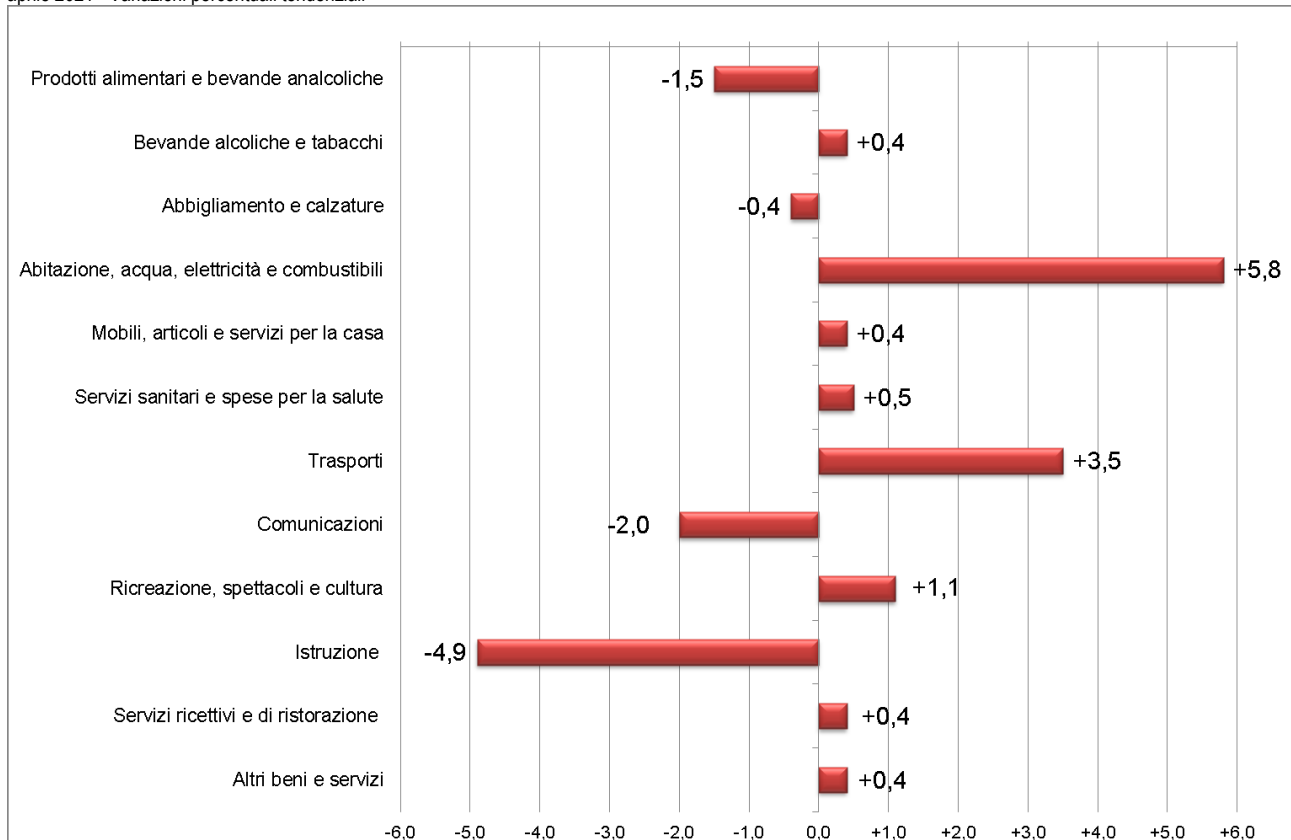


## PREZZI AL CONSUMO

Passando alle variazioni rispetto allo stesso mese dell'anno precedente, gli aumenti più elevati si sono registrati nelle divisioni: "Abitazione, acqua, elettricità e combustibili" (+5,8%) e "Trasporti" (+3,5%).

Le diminuzioni più elevate si sono invece registrate nella divisioni: "Istruzione" (-4,9%) e "Comunicazioni" (-2,0%).

GRAFICO 4: INDICE DEI PREZZI AL CONSUMO NIC A PALERMO PER DIVISIONE DI SPESA  
aprile 2021 - Variazioni percentuali tendenziali



## PREZZI AL CONSUMO

TAVOLA 2: INDICE DEI PREZZI AL CONSUMO NIC A PALERMO PER DIVISIONE DI SPESA  
aprile 2021 (base 2015=100)

Divisioni	Indici (base 2015=100)	Variazioni %	
		Rispetto al periodo precedente	Rispetto al corrisp. periodo anno precedente
Generale	104,1	+0,4	+0,8
Generale senza tabacchi	103,8	+0,4	+0,8
Prodotti alimentari e bevande analcoliche	106,3	+0,7	-1,5
Bevande alcoliche e tabacchi	111,8	+0,3	+0,4
Abbigliamento e calzature	100,2	0,0	-0,4
Abitazione, acqua, elettricità e combustibili	104,5	+0,9	+5,8
Mobili, articoli e servizi per la casa	100,6	-0,2	+0,4
Servizi sanitari e spese per la salute	99,8	0,0	+0,5
Trasporti	107,3	-0,7	+3,5
Comunicazioni	85,1	-0,5	-2,0
Ricreazione, spettacoli e cultura	102,6	-0,2	+1,1
Istruzione	76,1	0,0	-4,9
Servizi ricettivi e di ristorazione	106,2	+2,2	+0,4
Altri beni e servizi	110,3	+0,6	+0,4

## PREZZI AL CONSUMO

### Le tipologie di prodotto

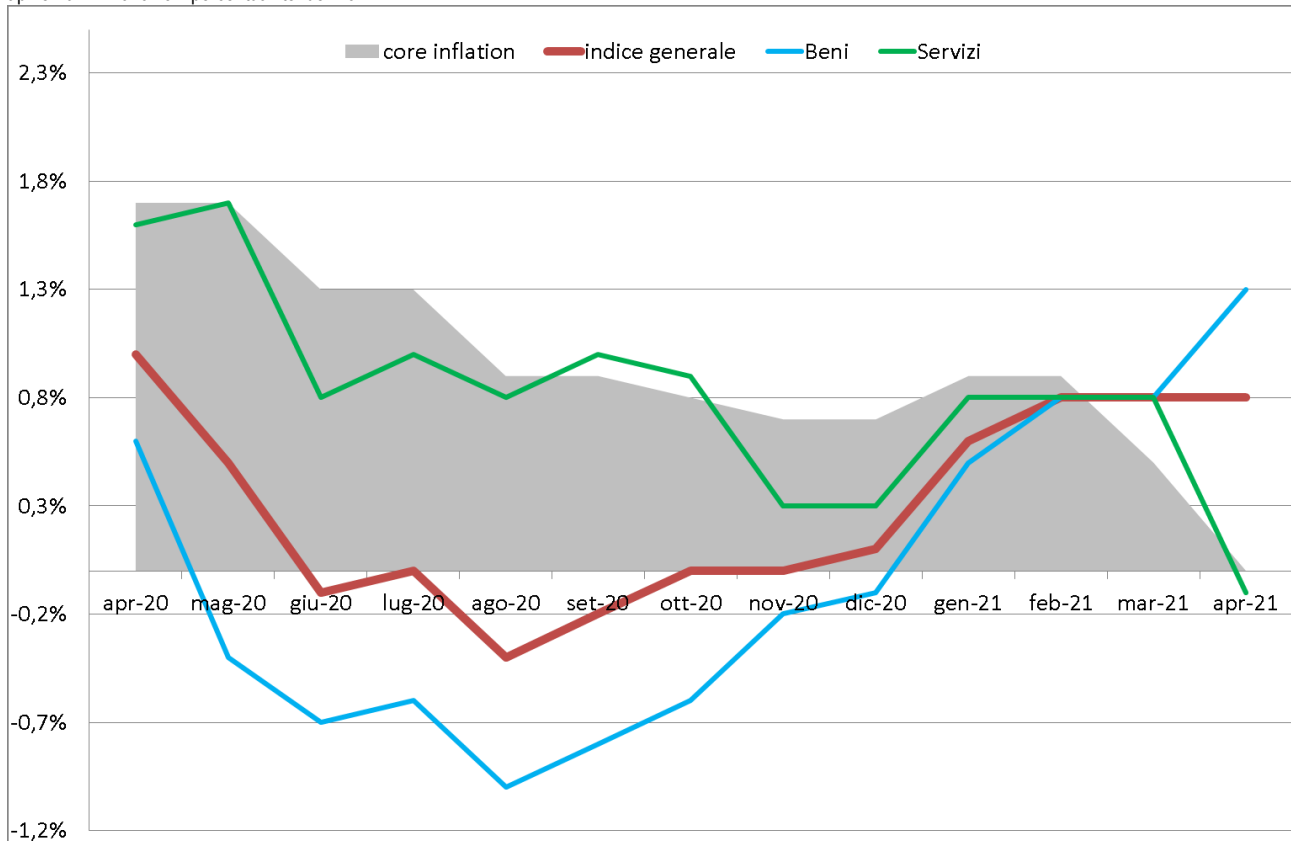
Considerando i due principali aggregati (beni e servizi), ad aprile i beni hanno fatto registrare una variazione tendenziale pari a +1,3% (+0,8% a marzo). Da rilevare, fra i beni, una diminuzione dell'1,6% dei beni alimentari e un aumento del 10,7% dei beni energetici.

I servizi hanno fatto registrare una variazione tendenziale pari a -0,1% (+0,8% a marzo). Da rilevare, fra i servizi, un aumento dei servizi relativi all'abitazione (+1,2%) e alle comunicazioni (+1,0%) e una diminuzione dei servizi relativi ai trasporti (-2,3%).

L'inflazione di fondo (core inflation), ovvero al netto dei beni energetici e dei prodotti alimentari freschi, non ha fatto registrare alcuna variazione (+0,5% a marzo).

L'indice dei prezzi al consumo al netto dei soli prodotti energetici ha fatto registrare una variazione pari a -0,4% (+0,7% a marzo).

GRAFICO 5: INDICE DEI PREZZI AL CONSUMO NIC A PALERMO PER TIPOLOGIA DI PRODOTTO  
aprile 2021 - Variazioni percentuali tendenziali



## PREZZI AL CONSUMO

TAVOLA 3: INDICE DEI PREZZI AL CONSUMO NIC A PALERMO PER TIPOLOGIA DI PRODOTTO  
aprile 2021 (base 2015=100)

Tipologia di prodotto	Indici (base 2015=100)	Variazioni %	
		Rispetto al periodo precedente	Rispetto al corrisp. periodo anno precedente
Beni	104,0	+0,5	+1,3
Beni alimentari	106,3	+0,7	-1,6
Beni energetici	105,6	+1,4	+10,7
Tabacchi	113,6	+0,1	+0,9
Altri beni	100,0	-0,1	+0,1
Servizi	104,2	+0,1	-0,1
Servizi relativi all'abitazione	101,8	0,0	+1,2
Servizi relativi alle comunicazioni	91,7	0,0	+1,0
Servizi ricreativi, culturali e per la cura della persona	105,4	+1,3	+0,5
Servizi relativi ai trasporti	108,4	-2,3	-2,3
Servizi vari	104,3	+0,4	+0,2
Componente di fondo (core inflation)	103,5	+0,1	0,0
Indice generale esclusi energetici	103,8	+0,2	-0,4
Indice generale	104,1	+0,4	+0,8

## PREZZI AL CONSUMO

### La frequenza di acquisto

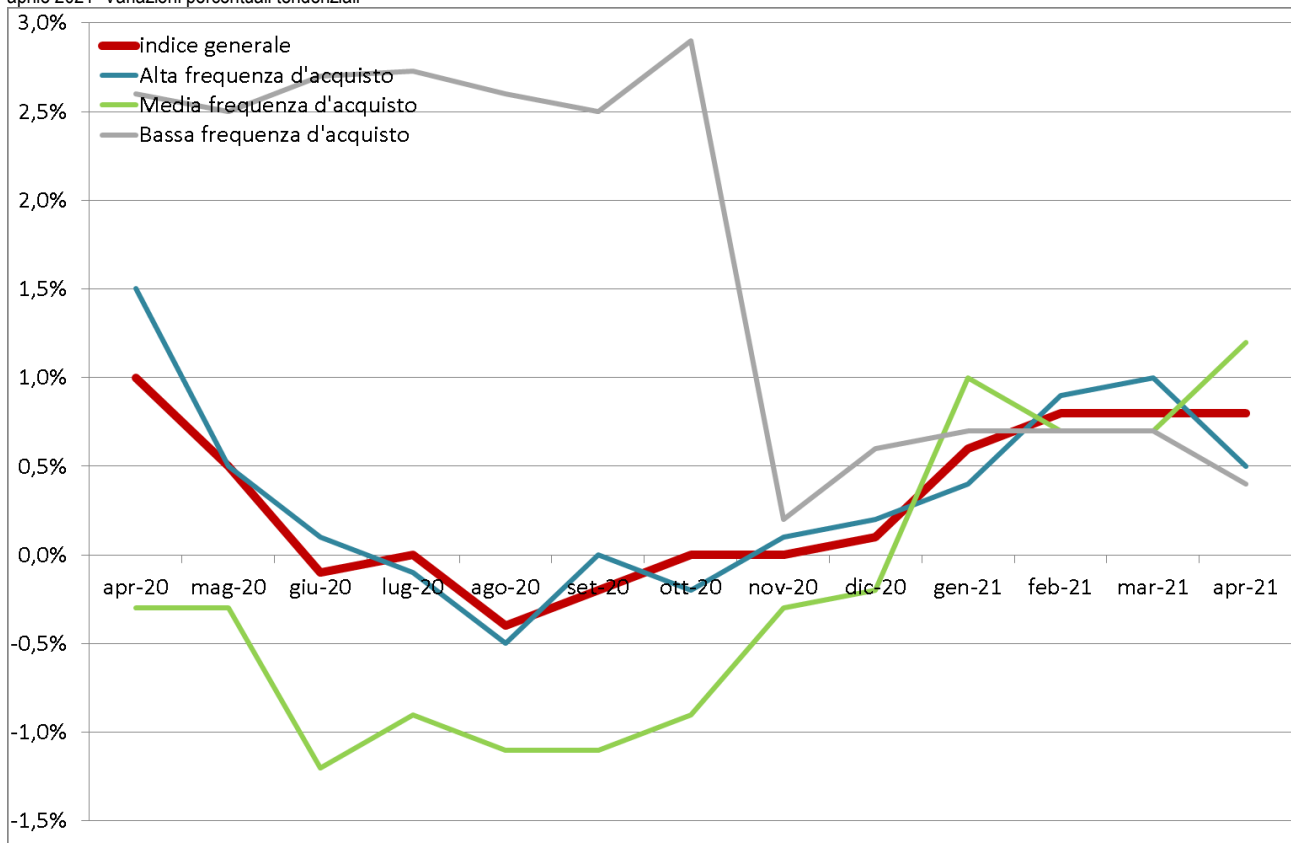
Con riferimento alla frequenza di acquisto, i prodotti ad alta frequenza di acquisto<sup>3</sup> hanno fatto registrare una variazione rispetto allo stesso mese dell'anno precedente pari a +0,5% (a marzo +1,0%).

I prodotti a media frequenza di acquisto<sup>4</sup> hanno fatto invece registrare una variazione rispetto all'anno precedente pari a +1,2% (+0,7% nel mese di marzo).

I prodotti a bassa frequenza di acquisto<sup>5</sup>, si confermano in territorio positivo, con un aumento dello 0,4% (+0,7% nel mese di marzo).

Rispetto al mese precedente, si è registrato un aumento dello 0,5% fra i prodotti ad alta frequenza di acquisto, dello 0,4% fra i prodotti a media frequenza di acquisto e una diminuzione dello 0,3% fra i prodotti a bassa frequenza di acquisto.

GRAFICO 6: INDICE DEI PREZZI AL CONSUMO NIC A PALERMO PER FREQUENZA DI ACQUISTO  
 aprile 2021- Variazioni percentuali tendenziali



<sup>3</sup> Generi alimentari, bevande alcoliche e analcoliche, tabacchi, spese per l'affitto, beni non durevoli per la casa, servizi per la pulizia e la manutenzione della casa, carburanti, trasporti urbani, giornali e periodici, servizi di ristorazione, spese di assistenza

<sup>4</sup> Spese di abbigliamento, tariffe elettriche, tariffe relative all'acqua potabile e allo smaltimento dei rifiuti, medicinali, servizi medici e dentistici, trasporti stradali, ferroviari, marittimi e aerei, servizi postali e telefonici, servizi ricreativi e culturali, pacchetti vacanze, libri, alberghi e altri servizi di alloggio

<sup>5</sup> Elettrodomestici, servizi ospedalieri, acquisto dei mezzi di trasporto, servizi di trasloco, apparecchi audiovisivi, fotografici e informatici, articoli sportivi

## PREZZI AL CONSUMO

TAVOLA 4: INDICE DEI PREZZI AL CONSUMO NIC A PALERMO PER FREQUENZA DI ACQUISTO  
aprile 2021 (base 2015=100)

Frequenza di acquisto	Indici (base 2015=100)	Variazioni %	
		Rispetto al periodo precedente	Rispetto al corrisp. periodo anno precedente
Alta frequenza d'acquisto	105,8	+0,5	+0,5
Media frequenza d'acquisto	103,2	+0,4	+1,2
Bassa frequenza d'acquisto	101,9	-0,3	+0,4
Indice generale	104,1	+0,4	+0,8



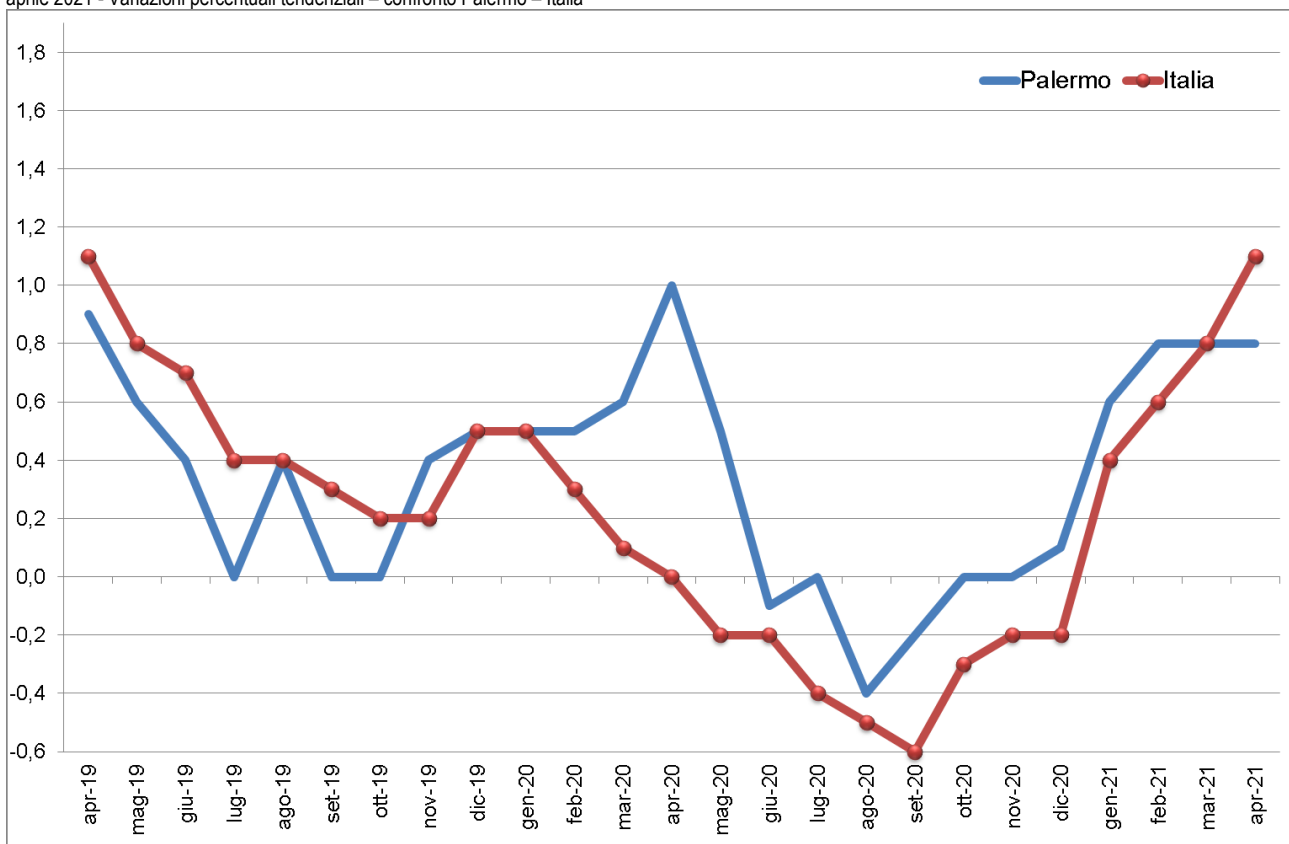
## PREZZI AL CONSUMO

### Il confronto Palermo - Italia

Nel grafico 7 e nella tavola 5 è possibile seguire l'andamento registrato a Palermo dalle variazioni tendenziali dell'indice dei prezzi al consumo per l'intera collettività nazionale da aprile 2019 ad aprile 2021, nonché il suo confronto con l'andamento registrato a livello nazionale.

Nei 24 mesi in esame, a Palermo il tasso d'inflazione, pari a +0,9% ad aprile 2019, ha inizialmente mostrato un trend decrescente che ha portato l'indice fino allo 0,0% toccato a luglio, settembre ed ottobre 2019. Nei mesi successivi l'indice è risalito, fino a raggiungere il valore di +1,0% ad aprile 2020, per poi invertire nuovamente il trend fino a scendere in territorio negativo a giugno e raggiungere -0,4% ad agosto. Negli ultimi mesi l'indice è risalito a quota zero a ottobre, a +0,1% a dicembre, a +0,6% a gennaio e infine a +0,8% a febbraio, marzo e aprile.

GRAFICO 7: INDICE DEI PREZZI AL CONSUMO NIC A PALERMO  
 aprile 2021 - Variazioni percentuali tendenziali - confronto Palermo - Italia



## PREZZI AL CONSUMO

TAVOLA 5: INDICE DEI PREZZI AL CONSUMO NIC A PALERMO

aprile 2021 (base 2010=100 fino a dicembre 2015 – base 2015=100 a partire da gennaio 2016) – Serie storica Palermo – Italia

Periodo	Palermo			Italia		
	Indici	Variazioni %		Indici	Variazioni %	
		Rispetto al periodo precedente	Rispetto al corrisp. periodo anno precedente		Rispetto al periodo precedente	Rispetto al corrisp. periodo anno precedente
<b>2012</b>	105,0	...	+2,8	105,9	...	+3,0
<b>2013</b>	105,6	...	+0,6	107,2	...	+1,2
<b>2014</b>	106,2	...	+0,6	107,4	...	+0,2
<b>2015</b>	106,1	...	-0,1	107,5	...	+0,1
<b>2016</b>	99,7	...	-0,2	99,9	...	-0,1
<b>2017</b>	101,0	...	+1,3	101,1	...	+1,2
<b>2018</b>	101,9	...	+0,9	102,3	...	+1,2
<b>2019</b>	102,5	...	+0,6	102,9	...	+0,6
<b>2020</b>	102,7		+0,2	102,7		-0,2
<b>2019</b>						
apr-19	102,3	0,0	+0,9	103,0	+0,2	+1,1
mag-19	102,3	0,0	+0,6	103,0	0,0	+0,8
giu-19	102,6	+0,3	+0,4	103,1	+0,1	+0,7
lug-19	102,5	-0,1	0,0	103,1	0,0	+0,4
ago-19	103,4	+0,9	+0,4	103,5	+0,4	+0,4
set-19	102,5	-0,9	0,0	102,9	-0,6	+0,3
ott-19	102,6	+0,1	0,0	102,8	-0,1	+0,2
nov-19	102,7	+0,1	+0,4	102,6	-0,2	+0,2
dic-19	102,6	-0,1	+0,5	102,8	+0,2	+0,5
<b>2020</b>						
gen-20	102,7	+0,1	+0,5	102,9	+0,1	+0,5
feb-20	102,6	-0,1	+0,5	102,8	-0,1	+0,3
mar-20	102,9	+0,3	+0,6	102,9	+0,1	+0,1
apr-20	103,3	+0,4	+1,0	103,0	+0,1	0,0
mag-20	102,8	-0,5	+0,5	102,8	-0,2	-0,2
giu-20	102,5	-0,3	-0,1	102,9	+0,1	-0,2
lug-20	102,5	0,0	0,0	102,7	-0,2	-0,4
ago-20	103,0	+0,5	-0,4	103,0	+0,3	-0,5
set-20	102,3	-0,7	-0,2	102,3	-0,7	-0,6
ott-20	102,6	+0,3	0,0	102,5	+0,2	-0,3
nov-20	102,7	+0,1	0,0	102,4	-0,1	-0,2
dic-20	102,7	0,0	+0,1	102,6	+0,2	-0,2
<b>2021</b>						
gen-21	103,3	+0,6	+0,6	103,3	+0,7	+0,4
feb-21	103,4	+0,1	+0,8	103,4	+0,1	+0,6
mar-21	103,7	+0,3	+0,8	103,7	+0,3	+0,8
apr-21	104,1	+0,4	+0,8	104,1	PROVV	+1,1

## PREZZI AL CONSUMO

### I gruppi e le classi di prodotto

Nella tavola 6 sono riportate le variazioni percentuali per gruppo e per classe di prodotto registrate – all'interno di ciascuna divisione – rispetto al mese precedente e rispetto allo stesso mese dell'anno precedente.

TAVOLA 6: INDICE DEI PREZZI AL CONSUMO NIC A PALERMO  
aprile 2021 (base 2015=100) – : variazioni percentuali a Palermo, per divisione, gruppo e classe di prodotto

GENERALE	DIVISIONE	GRUPPO	CLASSE	Imputaz.	Indici base 2015=100	Rispetto al periodo precedente	Rispetto al corrisp. periodo dell'anno precedente
<b>Indice generale</b>					104,1	+0,4	+0,8
<b>Indice generale senza tabacchi</b>					103,8	+0,4	+0,8
<b>Prodotti alimentari e bevande analcoliche</b>					106,3	+0,7	-1,5
Prodotti Alimentari					106,3	+0,7	-1,6
Pane e cereali					103,5	+0,5	-0,3
Carni					104,1	+0,1	+0,5
Pesci e prodotti ittici					110,7	-0,5	+0,2
Latte, formaggi e uova					104,5	-0,7	-1,1
Oli e grassi					104,9	+3,7	-2,2
Frutta					113,9	-1,5	-8,5
Vegetali					109,4	+5,0	-4,7
Zucchero, confetture, miele, cioccolato e dolci					104,1	+0,2	+0,4
Prodotti alimentari n.a.c.					102,7	+1,3	-1,0
<b>Bevande analcoliche</b>					107,0	+1,3	-0,3
Caffè, tè e cacao					104,4	+1,2	-2,1
Acque minerali, bevande analcoliche, succhi di frutta e verdura					108,3	+1,3	+0,6
<b>Bevande alcoliche e tabacchi</b>					111,8	+0,3	+0,4
<b>Bevande alcoliche</b>					106,4	+0,8	-1,8
Alcolici					112,4	+0,4	+3,2
Vini					108,6	+3,5	-1,3
Birre					102,0	-2,5	-3,8
<b>Tabacchi</b>					113,6	+0,1	+0,9
Tabacchi					113,6	+0,1	+0,9
<b>Abbigliamento e calzature</b>					i 100,2	0,0	-0,4
<b>Abbigliamento</b>					100,9	0,0	-0,4
Indumenti					i 100,8	0,0	-0,6
Altri articoli d'abbigliamento e accessori per l'abbigliamento					100,2	0,0	+0,3
Servizi di lavanderia, riparazione e noleggio abiti					102,5	0,0	+0,1
<b>Calzature</b>					i 96,8	+0,1	-0,3
Scarpe ed altre calzature					i 96,4	0,0	-0,4
Riparazione e noleggio calzature					102,4	0,0	0,0
<b>Abitazione, acqua, elettricità e combustibili</b>					104,5	+0,9	+5,8

## PREZZI AL CONSUMO

	Affitti reali per abitazione		101,0	0,0	+0,2
	Affitti reali per l'abitazione principale		101,0	0,0	+0,2
	Riparazione e manutenzione della casa		103,0	-0,2	+0,6
	Prodotti per la riparazione e la manutenzione della casa		103,7	-1,0	-0,3
	Servizi per la riparazione e manutenzione della casa		102,7	0,0	+0,7
	Fornitura acqua e servizi vari connessi all'abitazione		105,3	0,0	+1,9
	Fornitura acqua		119,7	0,0	0,0
	Raccolta rifiuti		93,5	0,0	0,0
	Raccolta acque di scarico		121,0	0,0	0,0
	Altri servizi per l'abitazione n.a.c.		107,3	0,0	+9,3
	Energia elettrica, gas e altri combustibili		105,7	+1,9	+11,1
	Energia elettrica		110,9	+2,1	+12,9
	Gas		97,4	+1,9	+9,8
	Gasolio per riscaldamento		90,0	+0,3	+0,8
	Combustibili solidi		101,7	0,0	0,0
	<b>Mobili, articoli e servizi per la casa</b>		<b>100,6</b>	<b>-0,2</b>	<b>+0,4</b>
	Mobili e arredi, tappeti e altri rivestimenti per pavimenti		101,4	0,0	+0,4
	Mobili e arredi		101,1	0,0	+0,4
	Tappeti e altri rivestimenti per pavimenti	i	103,5	0,0	+2,7
	Riparazione di mobili, arredi e rivestimenti per pavimenti		116,7	0,0	+1,0
	Articoli tessili per la casa	i	89,2	+0,1	+1,2
	Articoli tessili per la casa	i	89,2	+0,1	+1,2
	Elettrodomestici e apparecchi per la casa		94,8	-2,5	-0,3
	Grandi apparecchi domestici elettrici e non		93,7	-2,3	+0,3
	Piccoli elettrodomestici		95,2	-3,4	-1,2
	Riparazione di apparecchi per la casa		102,2	0,0	0,0
	Cristalleria, stoviglie e utensili domestici		97,9	0,0	+0,2
	Cristalleria, stoviglie e utensili domestici		97,9	0,0	+0,2
	Utensili e attrezzature per la casa e il giardino		100,1	-0,1	+0,3
	Grandi utensili ed attrezzature per la casa ed il giardino		101,9	+1,1	+1,1
	Piccoli utensili ed accessori vari		99,8	-0,2	+0,2
	Beni e servizi per la manutenzione ordinaria della casa		103,0	+0,2	+0,6
	Beni non durevoli per la casa		103,0	+0,3	-0,4
	Servizi per la pulizia e la manutenzione della casa		103,0	0,0	+1,7
	<b>Servizi sanitari e spese per la salute</b>		<b>99,8</b>	<b>0,0</b>	<b>+0,5</b>
	Medicinali, prodotti farmaceutici, attrezzature e apparecchiature medicali		96,7	0,0	+0,5
	Prodotti farmaceutici		96,1	0,0	+0,7
	Altri prodotti medicali		104,3	-0,9	-1,3
	Attrezzature ed apparecchi terapeutici		98,3	0,0	0,0
	Servizi ambulatoriali		102,8	0,0	+0,6

## PREZZI AL CONSUMO

		Servizi medici	102,8	0,0	+0,8
		Servizi dentistici	104,3	0,0	0,0
		Servizi paramedici	101,5	0,0	+0,2
		<b>Servizi ospedalieri</b>	<b>97,6</b>	<b>0,0</b>	<b>0,0</b>
		Servizi ospedalieri	97,6	0,0	0,0
		<b>Trasporti</b>	<b>107,3</b>	<b>-0,7</b>	<b>+3,5</b>
		<b>Acquisto mezzi di trasporto</b>	<b>105,8</b>	<b>+0,2</b>	<b>+2,1</b>
		Automobili	105,7	+0,2	+2,0
		Motocicli e ciclomotori	108,8	+0,1	+1,2
		Biciclette	105,6	+1,7	+4,8
		<b>Spese di esercizio mezzi di trasporto</b>	<b>107,0</b>	<b>+0,5</b>	<b>+6,7</b>
		Pezzi di ricambio e accessori per mezzi di trasporto privati	100,6	0,0	+1,0
		Carburanti e lubrificanti per mezzi di trasporto privati	106,6	+1,0	+10,8
		Manutenzione e riparazione mezzi di trasporto privati	107,8	-0,4	+0,2
		Altri servizi relativi ai mezzi di trasporto privati	106,0	-0,1	+8,1
		<b>Servizi di trasporto</b>	<b>109,4</b>	<b>-8,2</b>	<b>-8,1</b>
		Trasporto passeggeri su rotaia	130,7	-0,2	+11,8
		Trasporto passeggeri su strada	104,5	0,0	+2,9
		Trasporto aereo passeggeri	105,9	-17,1	-18,1
		Trasporto marittimo e per vie d'acqua interne	113,8	+1,3	-13,0
		Trasporto multimodale passeggeri	102,3	0,0	0,0
		Acquisto di altri servizi di trasporto	110,9	0,0	+0,5
		<b>Comunicazioni</b>	<b>85,1</b>	<b>-0,5</b>	<b>-2,0</b>
		<b>Servizi postali</b>	<b>122,6</b>	<b>0,0</b>	<b>+0,9</b>
		Servizi postali	122,6	0,0	+0,9
		<b>Apparecchi telefonici e telefax</b>	<b>56,8</b>	<b>-2,2</b>	<b>-16,1</b>
		Apparecchi telefonici e telefax	56,8	-2,2	-16,1
		<b>Servizi di telefonia e telefax</b>	<b>90,7</b>	<b>0,0</b>	<b>+1,0</b>
		Servizi di telefonia e telefax	90,7	0,0	+1,0
		<b>Ricreazione, spettacoli e cultura</b>	<b>102,6</b>	<b>-0,2</b>	<b>+1,1</b>
		<b>Apparecchi audiovisivi, fotografici e informatici</b>	<b>91,1</b>	<b>-0,9</b>	<b>+3,4</b>
		Apparecchi di ricezione, registrazione e riproduzione di suoni e immagini	66,4	-1,6	-1,0
		Apparecchi fotografici e cinematografici e strumenti ottici	99,1	+3,1	+11,5
		Apparecchi per il trattamento dell'informazione	108,7	-0,2	+9,4
		Supporti di registrazione	93,4	-1,4	-5,5
		<b>Altri beni durevoli per ricreazione e cultura</b>	<b>114,3</b>	<b>0,0</b>	<b>+3,4</b>
		Beni durevoli per ricreazione all'aperto	111,1	+0,2	+1,5
		Strumenti musicali e beni durevoli per ricreazione al coperto	112,0	0,0	+2,9
		Altri articoli e attrezzature per attività ricreative, giardinaggio e animali	102,3	0,0	+1,6

## PREZZI AL CONSUMO

		Giochi, giocattoli e hobby		100,4	0,0	+0,1
		Articoli sportivi, per campeggio e attività ricreative all'aperto	i	95,1	+1,9	+3,4
		Articoli per giardinaggio, piante e fiori		108,7	-1,0	+3,7
		Animali domestici e relativi prodotti		99,7	+0,4	+0,6
		Servizi veterinari e altri servizi per animali domestici		104,8	0,0	+2,1
		<b>Servizi ricreativi e culturali</b>		<b>100,7</b>	<b>-0,1</b>	<b>+0,1</b>
		Servizi ricreativi e sportivi	i	104,4	-0,5	+1,1
		Servizi culturali		99,9	0,0	-0,5
		Giochi, lotterie e scommesse		100,0	0,0	0,0
		<b>Giornali, libri e articoli di cartoleria</b>		<b>105,5</b>	<b>-0,7</b>	<b>+0,1</b>
		Libri		106,1	-0,4	+1,0
		Giornali e periodici		108,4	-0,5	+0,8
		Articoli di cartoleria e materiale da disegno		101,3	-1,0	-1,4
		<b>Pacchetti vacanza</b>	i	<b>110,8</b>	<b>+0,8</b>	<b>-0,1</b>
		Pacchetti vacanza	i	110,8	+0,8	-0,1
		<b>Istruzione</b>		<b>76,1</b>	<b>0,0</b>	<b>-4,9</b>
		<b>Scuola dell'infanzia ed istruzione primaria</b>		<b>113,3</b>	<b>0,0</b>	<b>+1,2</b>
		Scuola dell'infanzia ed istruzione primaria		113,3	0,0	+1,2
		<b>Istruzione secondaria</b>		<b>104,0</b>	<b>0,0</b>	<b>0,0</b>
		Istruzione secondaria		104,0	0,0	0,0
		<b>Istruzione universitaria</b>		<b>50,0</b>	<b>0,0</b>	<b>-13,9</b>
		Istruzione universitaria		50,0	0,0	-13,9
		<b>Corsi d'istruzione e di formazione</b>		<b>103,3</b>	<b>0,0</b>	<b>+0,3</b>
		Corsi d'istruzione e di formazione		103,3	0,0	+0,3
		<b>Servizi ricettivi e di ristorazione</b>		<b>106,2</b>	<b>+2,2</b>	<b>+0,4</b>
		<b>Servizi di ristorazione</b>		<b>103,8</b>	<b>+0,1</b>	<b>+0,4</b>
		Ristoranti, bar e simili		103,4	+0,1	+0,4
		Mense		116,6	0,0	0,0
		<b>Servizi di alloggio</b>	i	<b>116,8</b>	<b>+19,9</b>	<b>+0,3</b>
		Servizi di alloggio	i	116,8	+19,9	+0,3
		<b>Altri beni e servizi</b>		<b>110,3</b>	<b>+0,6</b>	<b>+0,4</b>
		<b>Beni e servizi per la cura della persona</b>		<b>104,2</b>	<b>+0,4</b>	<b>+1,0</b>
		Servizi di parrucchiere e trattamenti di bellezza	i	109,5	0,0	+2,2
		Apparecchi elettrici per la cura della persona	i	95,6	0,0	0,0
		Altri apparecchi non elettrici, articoli e prodotti per la cura della persona		99,5	+0,6	-0,5
		<b>Effetti personali n,a,c,</b>		<b>100,1</b>	<b>0,0</b>	<b>+1,2</b>
		Gioielleria ed orologeria		112,3	0,0	+4,2
		Altri effetti personali		93,1	0,0	-0,9
		<b>Assistenza sociale</b>		<b>100,8</b>	<b>0,0</b>	<b>+1,2</b>
		Assistenza sociale		100,8	0,0	+1,2

## PREZZI AL CONSUMO

		<b>Assicurazioni</b>		<b>110,1</b>	<b>+0,5</b>	<b>-4,1</b>
		Servizi assicurativi connessi all'abitazione		93,1	0,0	-0,4
		Servizi assicurativi connessi alla salute		105,3	0,0	+4,9
		Assicurazioni sui mezzi di trasporto		110,2	+0,5	-4,3
		<b>Servizi finanziari n.a.c.</b>		<b>117,8</b>	<b>+1,6</b>	<b>+1,9</b>
		Altri servizi finanziari n.a.c.		117,8	+1,6	+1,9
		<b>Altri servizi n.a.c.</b>		<b>123,0</b>	<b>0,0</b>	<b>0,0</b>
		Altri servizi n.a.c.		123,0	0,0	0,0

(i): Indice calcolato imputando, perché non disponibili o non utilizzabili, dati elementari rappresentativi del 50% e più del peso dell'aggregato



Sindaco:

Leoluca Orlando

Segretario Generale:

Antonio Le Donne

Vice Capo di Gabinetto:

Licia Romano

Responsabile Studi e Ricerche Statistiche e  
Statistiche Economiche:

Girolamo D'Anneo

Rilevatori prezzi al consumo:

Angelo Aruta

Maria Provvidenza Bonfardeci

Claudio Buscetta

Gaetano Di Bartolo

Massimo Italiano

Manfredi Lowenthal

Fausto Neglia

Giusy Pignatello

Maurizio Romano

Francesco Termini

Comune di Palermo

**Gabinetto del Sindaco**

**Vice Capo di Gabinetto**

**Ufficio Statistica**

*Sistema Statistico Nazionale*

Tel. 0917405645

e-mail: [statistica@comune.palermo.it](mailto:statistica@comune.palermo.it)

PEC: [statistica@cert.comune.palermo.it](mailto:statistica@cert.comune.palermo.it)

La riproduzione e la diffusione dei dati sono consentite a condizione di citare la fonte

