



PREZZI AL CONSUMO

FEBBRAIO 2021

DATI DEFINITIVI

AVVISO

Gli indici dei prezzi al consumo di febbraio 2021 sono stati elaborati tenendo conto delle limitazioni, differenziate a livello regionale, definite dalle normative nazionali e locali per contrastare la pandemia causata dal Covid-19.

L'impianto dell'indagine sui prezzi al consumo, basato sull'utilizzo di una pluralità di canali per l'acquisizione dei dati, ha continuato a consentire di ridurre gli effetti negativi del più elevato numero di mancate rilevazioni sulla qualità delle misurazioni della dinamica dei prezzi al consumo. Le modalità con le quali la situazione che si è venuta determinando è stata via via affrontata sono illustrate nella Nota metodologica del comunicato stampa diffuso oggi dall'Istat nella quale viene anche ricordato che gli indici ai diversi livelli di aggregazione, sia nazionali sia locali, che hanno avuto una quota di imputazioni superiore al 50% (in termini di prezzi mancanti e/o di peso), sono segnalati mediante l'utilizzo del flag "i" (dato imputato)

- A Palermo l'indice dei prezzi al consumo per l'intera collettività nazionale (NIC) nel mese di febbraio **ha fatto registrare una variazione congiunturale¹ pari a +0,1%** (+0,6% a gennaio).
- Rispetto a febbraio 2020 si è registrata **una variazione tendenziale² pari a +0,8%** (a gennaio si era registrato +0,6%).
- L'indice dei prezzi al consumo relativo ai **beni** ha fatto registrare una variazione tendenziale pari a **+0,8%** (a gennaio era +0,5%); l'indice relativo ai **servizi** ha fatto registrare una variazione annua pari a **+0,8%** (anche a gennaio +0,8%)

La diffusione dei dati comunali dei prezzi al consumo è prevista in concomitanza con la diffusione degli indici definitivi da parte dell'Istat.

GRAFICO 1: INDICE DEI PREZZI AL CONSUMO NIC A PALERMO
Variazioni percentuali congiunturali, febbraio 2020 – febbraio 2021

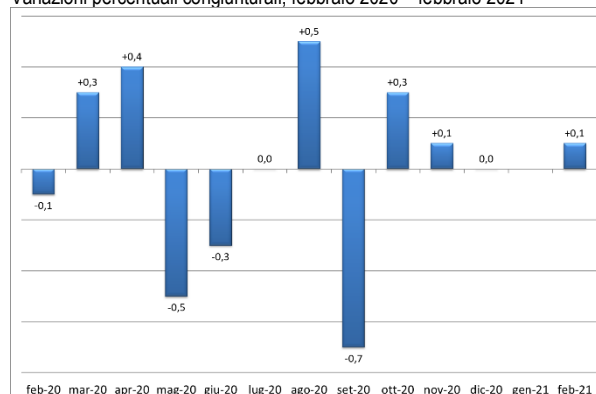


GRAFICO 2: INDICE DEI PREZZI AL CONSUMO NIC A PALERMO
Variazioni percentuali tendenziali, febbraio 2020 – febbraio 2021

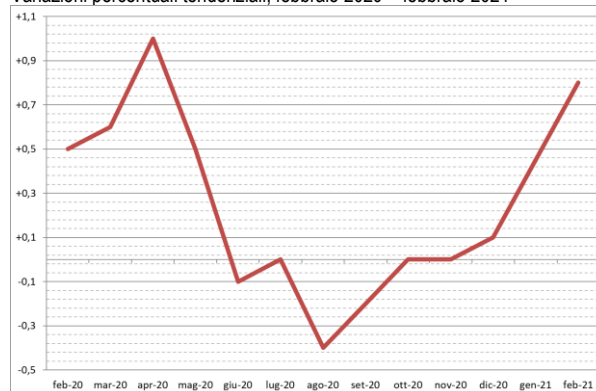


TAVOLA 1: INDICE DEI PREZZI AL CONSUMO NIC A PALERMO
febbraio 2021

Indice	Indici (base 2015=100)	Variazioni %	
		Rispetto al periodo precedente	Rispetto al corrisp. periodo anno precedente
Indice dei prezzi NIC con tabacchi	103,4	+0,1	+0,8
Indice dei prezzi NIC senza tabacchi	103,1	0,0	+0,7

¹ Variazione congiunturale: rispetto al mese precedente

² Variazione tendenziale: rispetto allo stesso mese dell'anno precedente

PREZZI AL CONSUMO

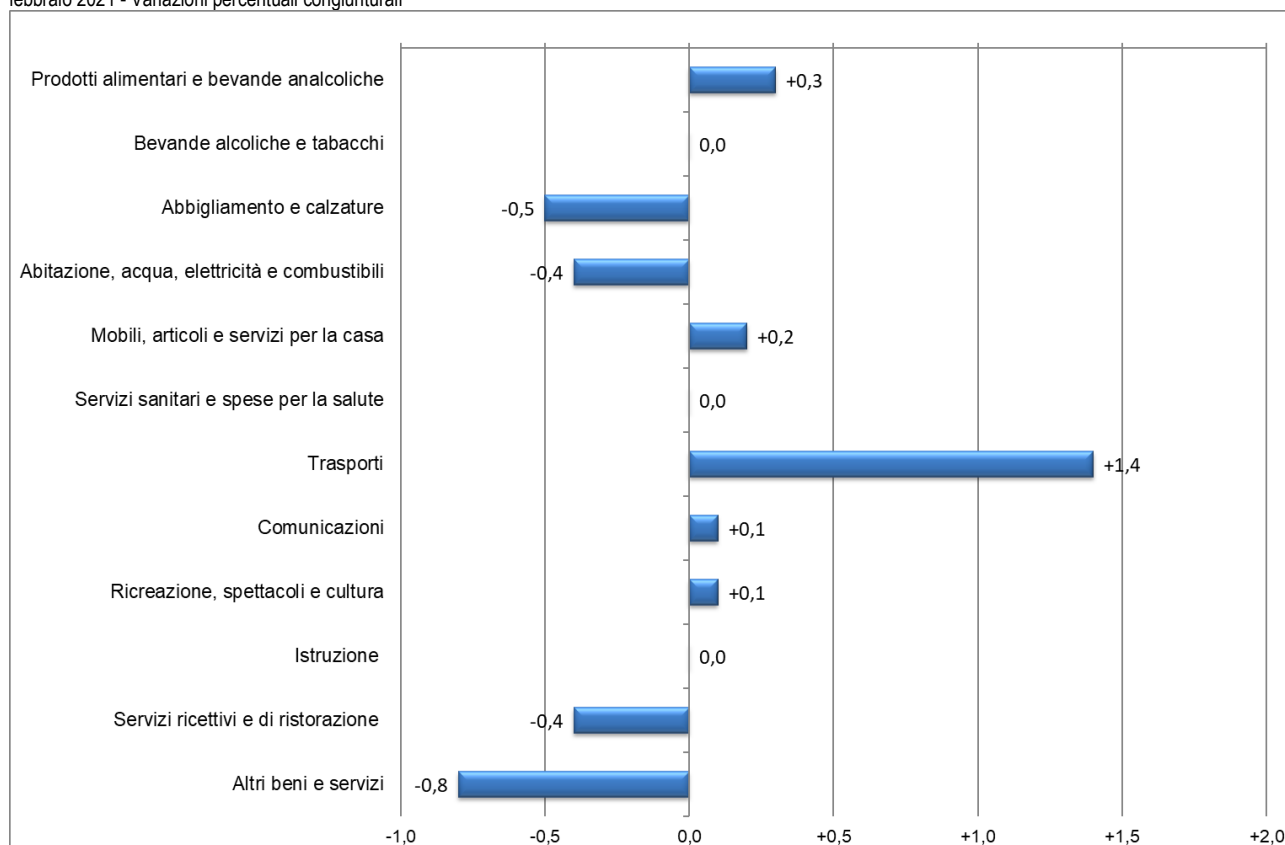
Le divisioni di spesa

Come è possibile rilevare dal grafico 3 e dalla tavola 2, rispetto al **mese precedente**, le variazioni in aumento sono comprese fra lo 0,1% e l'1,4%. Le variazioni più elevate si sono registrate nelle divisioni di spesa "Trasporti" (+1,4%), "Prodotti alimentari e bevande analcoliche" (+0,3%) e "Mobili, articoli e servizi per la casa" (+0,2%).

Fra le variazioni in diminuzione, le diminuzioni maggiori si sono registrate in "Altri beni e servizi" (-0,8%) e "Abbigliamento e calzature" (-0,5%).

Non si è registrata nessuna variazione in tre divisioni di spesa.

GRAFICO 3: INDICE DEI PREZZI AL CONSUMO NIC A PALERMO PER DIVISIONE DI SPESA
febbraio 2021 - Variazioni percentuali congiunturali

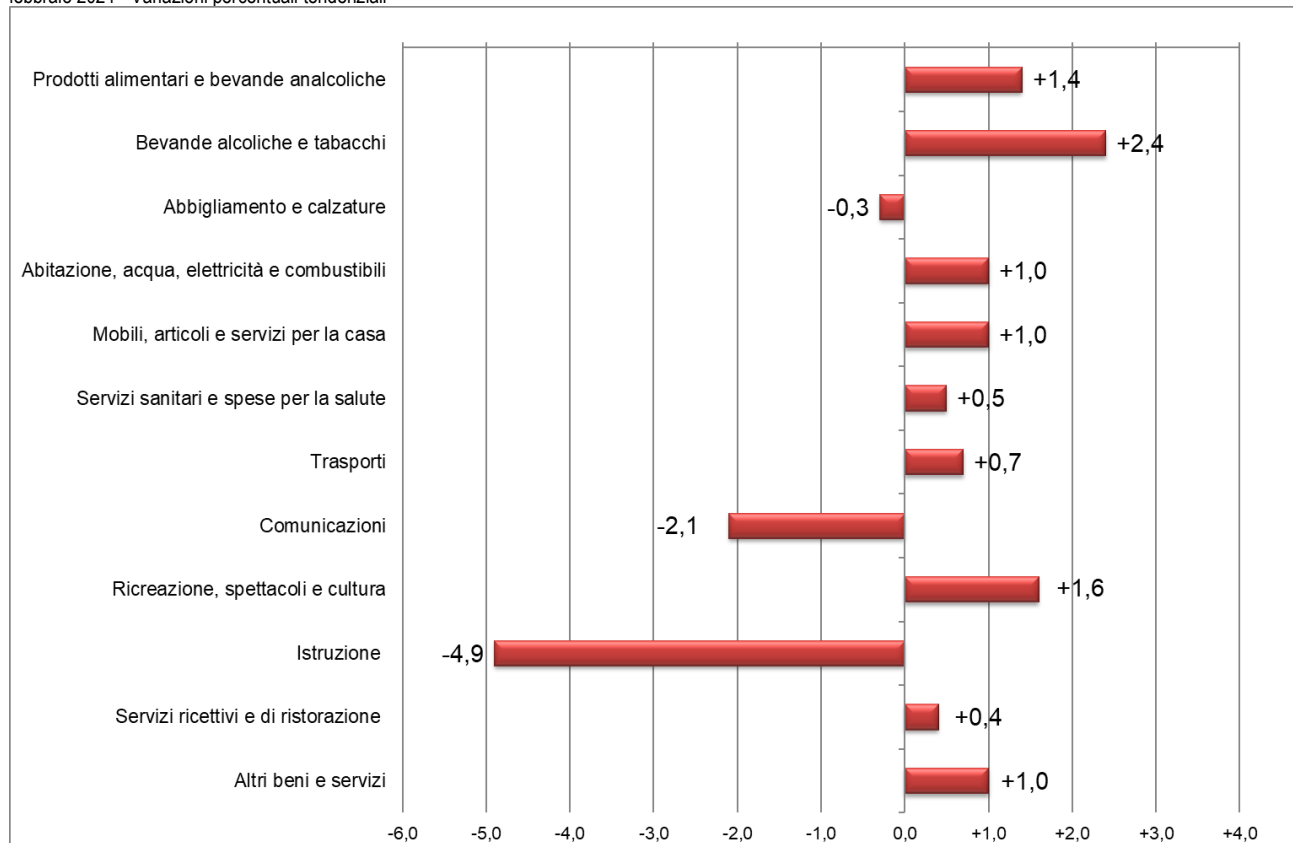


PREZZI AL CONSUMO

Passando alle variazioni rispetto allo stesso mese dell'anno precedente, gli aumenti più elevati si sono registrati nelle divisioni: "Bevande alcoliche e tabacchi" (+2,4%) e "Ricreazione, spettacoli e cultura" (+1,6%).

Le uniche diminuzioni si sono invece registrate nella divisioni: "Istruzione" (-4,9%), "Comunicazioni" (-2,1%), e "Abbigliamento e calzature" (-0,3%).

GRAFICO 4: INDICE DEI PREZZI AL CONSUMO NIC A PALERMO PER DIVISIONE DI SPESA
 febbraio 2021 - Variazioni percentuali tendenziali



PREZZI AL CONSUMO

TAVOLA 2: INDICE DEI PREZZI AL CONSUMO NIC A PALERMO PER DIVISIONE DI SPESA
febbraio 2021 (base 2015=100)

Divisioni	Indici (base 2015=100)	Variazioni %	
		Rispetto al periodo precedente	Rispetto al corrisp. periodo anno precedente
Generale	103,4	+0,1	+0,8
Generale senza tabacchi	103,1	0,0	+0,7
Prodotti alimentari e bevande analcoliche	105,9	+0,3	+1,4
Bevande alcoliche e tabacchi	111,7	0,0	+2,4
Abbigliamento e calzature	100,1	-0,5	-0,3
Abitazione, acqua, elettricità e combustibili	103,4	-0,4	+1,0
Mobili, articoli e servizi per la casa	100,7	+0,2	+1,0
Servizi sanitari e spese per la salute	99,8	0,0	+0,5
Trasporti	105,3	+1,4	+0,7
Comunicazioni	85,7	+0,1	-2,1
Ricreazione, spettacoli e cultura	102,7	+0,1	+1,6
Istruzione	76,1	0,0	-4,9
Servizi ricettivi e di ristorazione	103,1	-0,4	+0,4
Altri beni e servizi	110,0	-0,8	+1,0

PREZZI AL CONSUMO

Le tipologie di prodotto

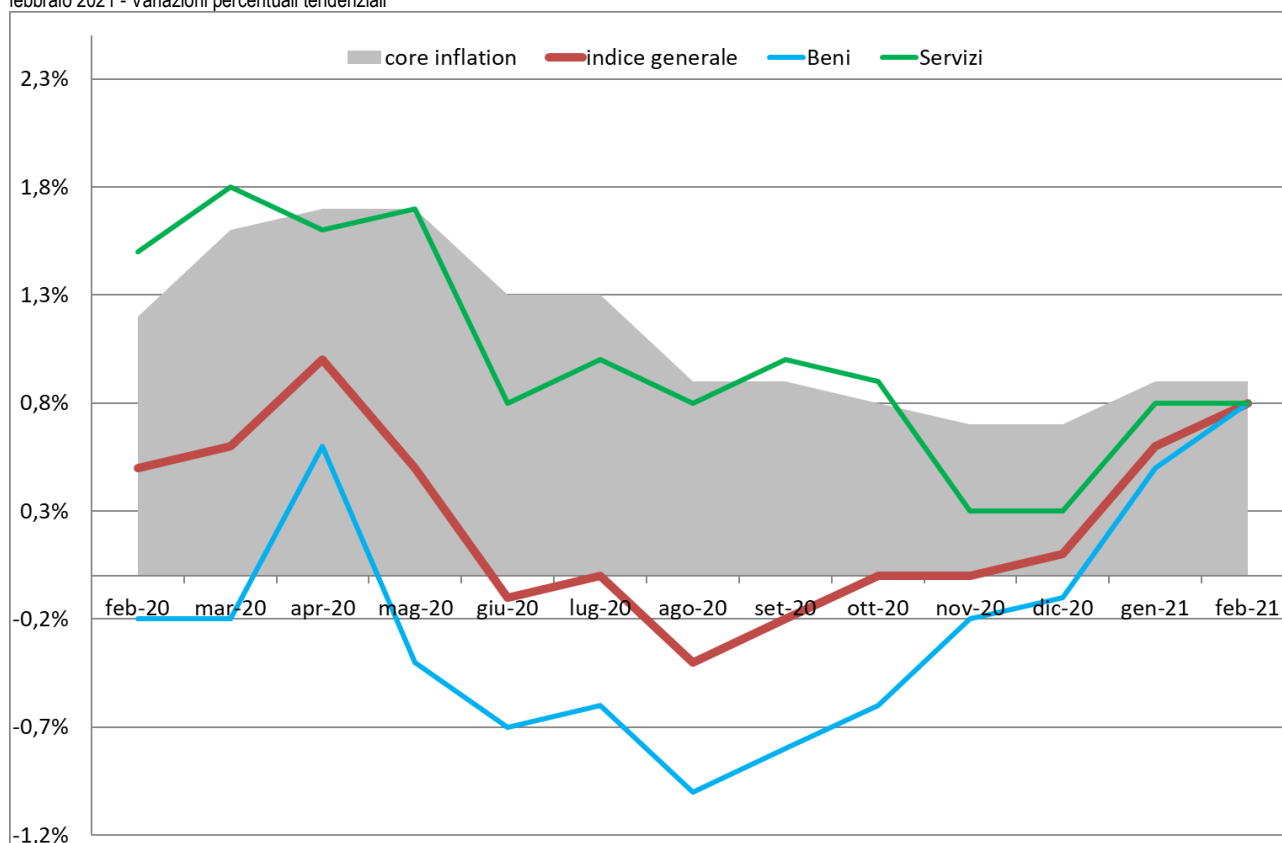
Considerando i due principali aggregati (beni e servizi), a febbraio i beni hanno fatto registrare una variazione tendenziale pari a +0,8% (a gennaio era +0,5%). Da rilevare, fra i beni, un aumento dell'1,4% dei beni alimentari e una diminuzione dell'1,1% dei beni energetici.

I servizi hanno fatto registrare anch'essi una variazione tendenziale pari a +0,8% (come a gennaio). Da rilevare, fra i servizi, un aumento dei servizi relativi all'abitazione (+1,6%) e una diminuzione dei servizi relativi alle comunicazioni (-0,2%).

L'inflazione di fondo (core inflation), ovvero al netto dei beni energetici e dei prodotti alimentari freschi, ha fatto registrare una variazione pari a +0,9% (+0,9% anche a gennaio).

L'indice dei prezzi al consumo al netto dei soli prodotti energetici ha fatto registrare una variazione pari a +1,1% (come a gennaio).

GRAFICO 5: INDICE DEI PREZZI AL CONSUMO NIC A PALERMO PER TIPOLOGIA DI PRODOTTO
 febbraio 2021 - Variazioni percentuali tendenziali



PREZZI AL CONSUMO

TAVOLA 3: INDICE DEI PREZZI AL CONSUMO NIC A PALERMO PER TIPOLOGIA DI PRODOTTO
febbraio 2021 (base 2015=100)

Tipologia di prodotto	Indici (base 2015=100)	Variazioni %	
		Rispetto al periodo precedente	Rispetto al corrisp. periodo anno precedente
Beni	103,4	+0,3	+0,8
Beni alimentari	106,0	+0,3	+1,4
Beni energetici	102,4	+1,0	-1,1
Tabacchi	113,3	+0,4	+3,4
Altri beni	100,1	-0,1	+0,8
Servizi	103,5	-0,2	+0,8
Servizi relativi all'abitazione	101,7	-0,2	+1,6
Servizi relativi alle comunicazioni	91,6	+0,2	-0,2
Servizi ricreativi, culturali e per la cura della persona	103,4	-0,3	+0,7
Servizi relativi ai trasporti	108,1	-0,4	+0,2
Servizi vari	104,1	0,0	+0,8
Componente di fondo (core inflation)	103,1	-0,1	+0,9
Indice generale esclusi energetici	103,5	0,0	+1,1
Indice generale	103,4	+0,1	+0,8

PREZZI AL CONSUMO

La frequenza di acquisto

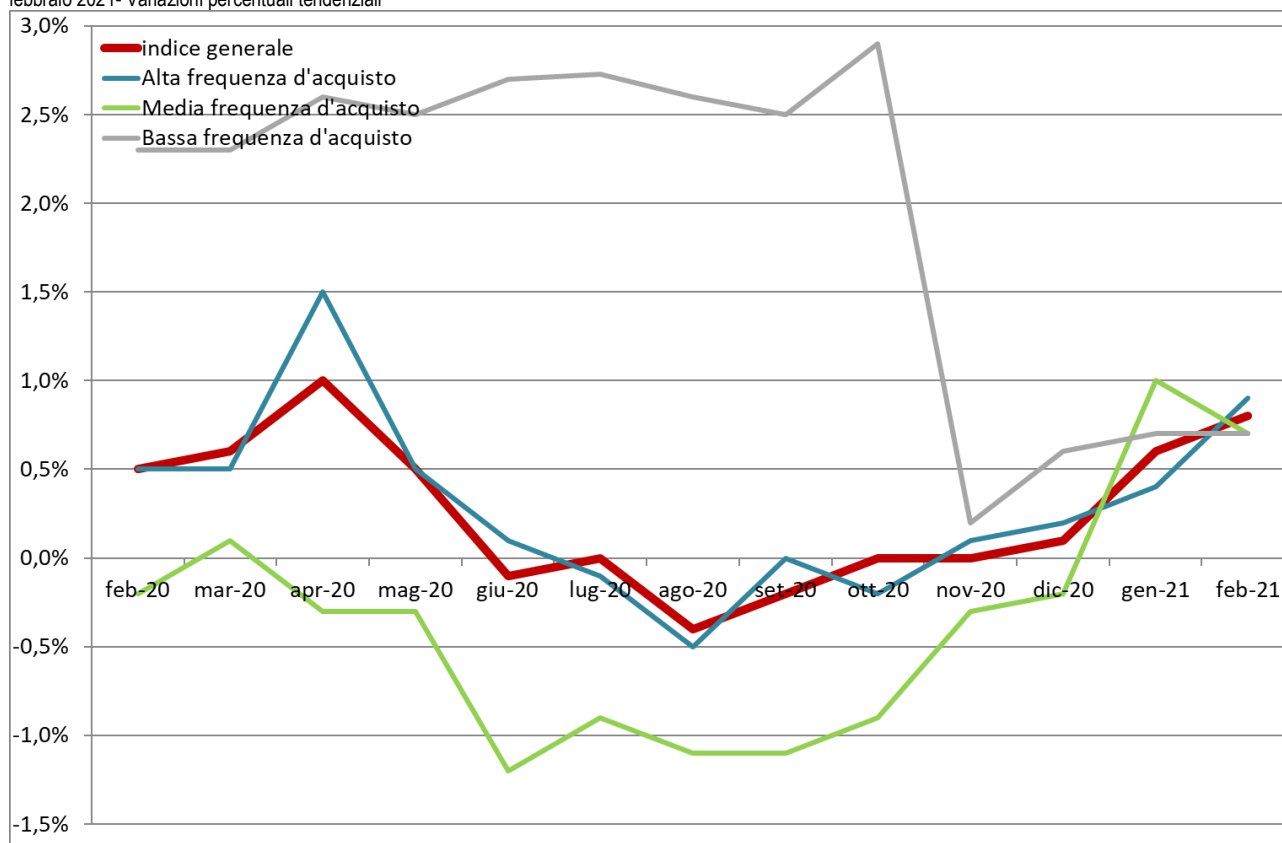
Con riferimento alla frequenza di acquisto, i prodotti ad alta frequenza di acquisto³ hanno fatto registrare una variazione rispetto allo stesso mese dell'anno precedente pari a +0,9% (a gennaio +0,4%).

I prodotti a media frequenza di acquisto⁴ hanno fatto invece registrare una variazione rispetto all'anno precedente pari a +0,7% (+1,0 % nel mese di gennaio).

I prodotti a bassa frequenza di acquisto⁵, si confermano in territorio positivo, con un aumento dello 0,7% (+0,7% anche nel mese di gennaio).

Rispetto al mese precedente, si è registrato un aumento dello 0,5% fra i prodotti ad alta frequenza di acquisto, una diminuzione dello 0,4% fra i prodotti a media frequenza di acquisto e nessuna variazione fra i prodotti a bassa frequenza di acquisto.

GRAFICO 6: INDICE DEI PREZZI AL CONSUMO NIC A PALERMO PER FREQUENZA DI ACQUISTO
 febbraio 2021- Variazioni percentuali tendenziali



³ Generi alimentari, bevande alcoliche e analcoliche, tabacchi, spese per l'affitto, beni non durevoli per la casa, servizi per la pulizia e la manutenzione della casa, carburanti, trasporti urbani, giornali e periodici, servizi di ristorazione, spese di assistenza

⁴ Spese di abbigliamento, tariffe elettriche, tariffe relative all'acqua potabile e allo smaltimento dei rifiuti, medicinali, servizi medici e dentistici, trasporti stradali, ferroviari, marittimi e aerei, servizi postali e telefonici, servizi ricreativi e culturali, pacchetti vacanze, libri, alberghi e altri servizi di alloggio

⁵ Elettrodomestici, servizi ospedalieri, acquisto dei mezzi di trasporto, servizi di trasloco, apparecchi audiovisivi, fotografici e informatici, articoli sportivi

PREZZI AL CONSUMO

TAVOLA 4: INDICE DEI PREZZI AL CONSUMO NIC A PALERMO PER FREQUENZA DI ACQUISTO
febbraio 2021 (base 2015=100)

Frequenza di acquisto	Indici (base 2015=100)	Variazioni %	
		Rispetto al periodo precedente	Rispetto al corrisp. periodo anno precedente
Alta frequenza d'acquisto	105,1	+0,5	+0,9
Media frequenza d'acquisto	102,2	-0,4	+0,7
Bassa frequenza d'acquisto	102,2	0,0	+0,7
Indice generale	103,4	+0,1	+0,8

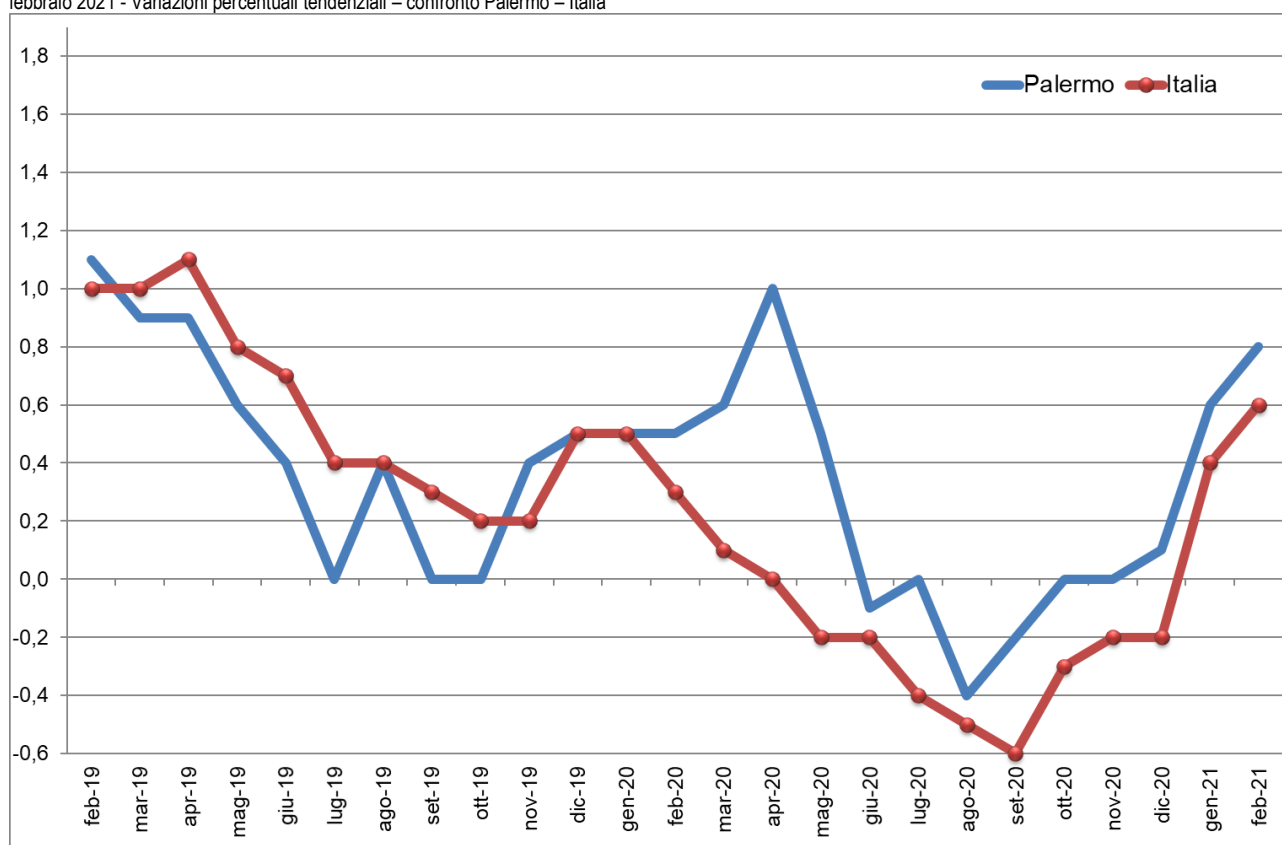
PREZZI AL CONSUMO

Il confronto Palermo - Italia

Nel grafico 7 e nella tavola 5 è possibile seguire l'andamento registrato a Palermo dalle variazioni tendenziali dell'indice dei prezzi al consumo per l'intera collettività nazionale da febbraio 2019 a febbraio 2021, nonché il suo confronto con l'andamento registrato a livello nazionale.

Nei 24 mesi in esame, a Palermo il tasso d'inflazione, pari a +1,0% a gennaio 2019, ha inizialmente mostrato un trend decrescente che ha portato l'indice fino allo 0,0% toccato a luglio, settembre ed ottobre 2019. Nei mesi successivi l'indice è risalito, fino a raggiungere il valore di +1,0% ad aprile 2020, per poi invertire nuovamente il trend fino a scendere in territorio negativo a giugno e raggiungere -0,4% ad agosto. Negli ultimi mesi l'indice è risalito a quota zero a ottobre, a +0,1% a dicembre, a +0,6% a gennaio e infine a +0,8% a febbraio.

GRAFICO 7: INDICE DEI PREZZI AL CONSUMO NIC A PALERMO
 febbraio 2021 - Variazioni percentuali tendenziali - confronto Palermo - Italia





PREZZI AL CONSUMO

TAVOLA 5: INDICE DEI PREZZI AL CONSUMO NIC A PALERMO

febbraio 2021 (base 2010=100 fino a dicembre 2015 – base 2015=100 a partire da gennaio 2016) – Serie storica Palermo – Italia

Periodo	Palermo			Italia		
	Indici	Variazioni %		Indici	Variazioni %	
		Rispetto al periodo precedente	Rispetto al corrisp. periodo anno precedente		Rispetto al periodo precedente	Rispetto al corrisp. periodo anno precedente
2011	102,1	...	+2,1	102,8	...	+2,8
2012	105,0	...	+2,8	105,9	...	+3,0
2013	105,6	...	+0,6	107,2	...	+1,2
2014	106,2	...	+0,6	107,4	...	+0,2
2015	106,1	...	-0,1	107,5	...	+0,1
2016	99,7	...	-0,2	99,9	...	-0,1
2017	101,0	...	+1,3	101,1	...	+1,2
2018	101,9	...	+0,9	102,3	...	+1,2
2019	102,5	...	+0,6	102,9	...	+0,6
2018						
I trim.	101,2			101,6		
II trim.	101,4			102,2		
III trim.	102,7			102,8		
IV trim.	102,3			102,4		
2019						
I trim.	102,2			102,6		
II trim.	102,4			103,0		
III trim.	102,8			103,2		
IV trim.	102,6			102,7		
2020						
I trim.	102,7			102,9		
II trim.	102,9			102,9		
2019						
feb-19	102,1	-0,1	+1,1	102,5	+0,1	+1,0
mar-19	102,3	+0,2	+0,9	102,8	+0,3	+1,0
apr-19	102,3	0,0	+0,9	103,0	+0,2	+1,1
mag-19	102,3	0,0	+0,6	103,0	0,0	+0,8
giu-19	102,6	+0,3	+0,4	103,1	+0,1	+0,7
lug-19	102,5	-0,1	0,0	103,1	0,0	+0,4
ago-19	103,4	+0,9	+0,4	103,5	+0,4	+0,4
set-19	102,5	-0,9	0,0	102,9	-0,6	+0,3
ott-19	102,6	+0,1	0,0	102,8	-0,1	+0,2
nov-19	102,7	+0,1	+0,4	102,6	-0,2	+0,2
dic-19	102,6	-0,1	+0,5	102,8	+0,2	+0,5
2020						
gen-20	102,7	+0,1	+0,5	102,9	+0,1	+0,5
feb-20	102,6	-0,1	+0,5	102,8	-0,1	+0,3
mar-20	102,9	+0,3	+0,6	102,9	+0,1	+0,1
apr-20	103,3	+0,4	+1,0	103,0	+0,1	0,0
mag-20	102,8	-0,5	+0,5	102,8	-0,2	-0,2
giu-20	102,5	-0,3	-0,1	102,9	+0,1	-0,2
lug-20	102,5	0,0	0,0	102,7	-0,2	-0,4
ago-20	103,0	+0,5	-0,4	103,0	+0,3	-0,5
set-20	102,3	-0,7	-0,2	102,3	-0,7	-0,6
ott-20	102,6	+0,3	0,0	102,5	+0,2	-0,3
nov-20	102,7	+0,1	0,0	102,4	-0,1	-0,2
dic-20	102,7	0,0	+0,1	102,6	+0,2	-0,2
2021						
gen-21	103,3	+0,6	+0,6	103,3	+0,7	+0,4
feb-21	103,4	+0,1	+0,8	103,4	+0,1	+0,6

PREZZI AL CONSUMO

I gruppi e le classi di prodotto

Nella tavola 6 sono riportate le variazioni percentuali per gruppo e per classe di prodotto registrate – all'interno di ciascuna divisione – rispetto al mese precedente e rispetto allo stesso mese dell'anno precedente.

TAVOLA 6: INDICE DEI PREZZI AL CONSUMO NIC A PALERMO
dicembre 2020 (base 2015=100) – : variazioni percentuali a Palermo, per divisione, gruppo e classe di prodotto

GENERALE	DIVISIONE	GRUPPO	CLASSE	Imputaz.	Indici base 2015=100	Rispetto al periodo precedente	Rispetto al corrisp. periodo dell'anno precedente
Indice generale					103,4	+0,1	+0,8
Indice generale senza tabacchi					103,1	0,0	+0,7
	Prodotti alimentari e bevande analcoliche				105,9	+0,3	+1,4
		Prodotti Alimentari			105,9	+0,4	+1,5
			Pane e cereali		102,8	0,0	+0,9
			Carni		104,1	+0,2	+2,1
			Pesci e prodotti ittici		110,6	+2,3	+2,6
			Latte, formaggi e uova		104,8	+0,2	+1,0
			Oli e grassi		101,4	-1,1	-7,1
			Frutta		116,4	+1,3	+6,6
			Vegetali		107,2	-0,3	+0,8
			Zucchero, confetture, miele, cioccolato e dolci		103,3	-0,4	+0,5
			Prodotti alimentari n.a.c.		101,2	0,0	-0,7
		Bevande analcoliche			106,5	-0,1	+0,9
			Caffè, tè e cacao		103,8	+1,1	-0,9
			Acque minerali, bevande analcoliche, succhi di frutta e verdura		107,8	-0,6	+1,7
	Bevande alcoliche e tabacchi				111,7	0,0	+2,4
		Bevande alcoliche			106,8	-1,0	-0,9
			Alcolici		112,2	-0,4	+1,5
			Vini		107,2	-1,7	-2,0
			Birre		104,7	-0,4	-0,3
		Tabacchi			113,3	+0,4	+3,4
			Tabacchi		113,3	+0,4	+3,4
	Abbigliamento e calzature				100,1	-0,5	-0,3
		Abbigliamento			100,8	-0,6	-0,3
			Indumenti		100,8	-0,7	-0,3
			Altri articoli d'abbigliamento e accessori per l'abbigliamento		100,2	0,0	+0,3
			Servizi di lavanderia, riparazione e noleggio abiti		102,5	0,0	-0,3
		Calzature			96,7	0,0	-0,2
			Scarpe ed altre calzature		96,4	0,0	-0,2
			Riparazione e noleggio calzature		102,4	0,0	0,0
	Abitazione, acqua, elettricità e combustibili				103,4	-0,4	+1,0
		Affitti reali per abitazione			101,0	0,0	+0,2
			Affitti reali per l'abitazione principale		101,0	0,0	+0,2

PREZZI AL CONSUMO

		Riparazione e manutenzione della casa	103,2	0,0	+0,8
		Prodotti per la riparazione e la manutenzione della casa	104,8	0,0	+0,8
		Servizi per la riparazione e manutenzione della casa	102,7	0,0	+0,7
		Fornitura acqua e servizi vari connessi all'abitazione	104,8	-0,7	+5,6
		Fornitura acqua	119,7	0,0	+12,5
		Raccolta rifiuti	93,5	0,0	0,0
		Raccolta acque di scarico	121,0	0,0	+11,9
		Altri servizi per l'abitazione n.a.c.	104,8	-3,5	+6,7
		Energia elettrica, gas e altri combustibili	103,6	-0,5	-0,3
		Energia elettrica	108,3	-0,7	+0,4
		Gas	95,6	-0,1	-1,7
		Gasolio per riscaldamento	89,9	0,0	-7,0
		Combustibili solidi	101,7	0,0	0,0
		Mobili, articoli e servizi per la casa	100,7	+0,2	+1,0
		Mobili e arredi, tappeti e altri rivestimenti per pavimenti	101,4	0,0	+0,4
		Mobili e arredi	101,1	0,0	+0,4
		Tappeti e altri rivestimenti per pavimenti	103,5	+0,5	+2,7
		Riparazione di mobili, arredi e rivestimenti per pavimenti	116,7	+1,0	+1,0
		Articoli tessili per la casa	88,3	-0,8	+0,2
		Articoli tessili per la casa	88,3	-0,8	+0,2
		Elettrodomestici e apparecchi per la casa	97,0	+0,6	+1,5
		Grandi apparecchi domestici elettrici e non	95,4	+0,4	+1,3
		Piccoli elettrodomestici	98,8	+0,9	+2,5
		Riparazione di apparecchi per la casa	102,2	0,0	0,0
		Cristalleria, stoviglie e utensili domestici	97,9	0,0	+0,2
		Cristalleria, stoviglie e utensili domestici	97,9	0,0	+0,2
		Utensili e attrezzature per la casa e il giardino	100,2	0,0	+0,3
		Grandi utensili ed attrezzature per la casa ed il giardino	100,8	0,0	0,0
		Piccoli utensili ed accessori vari	100,0	0,0	+0,3
		Beni e servizi per la manutenzione ordinaria della casa	102,7	+0,4	+1,6
		Beni non durevoli per la casa	102,4	+0,6	+1,4
		Servizi per la pulizia e la manutenzione della casa	103,0	0,0	+1,7
		Servizi sanitari e spese per la salute	99,8	0,0	+0,5
		Medicinali, prodotti farmaceutici, attrezzature e apparecchiature medicali	96,7	+0,1	+0,6
		Prodotti farmaceutici	96,0	+0,2	+0,6
		Altri prodotti medicali	105,0	-0,4	+0,9
		Attrezzature ed apparecchi terapeutici	98,6	+0,2	+0,4
		Servizi ambulatoriali	102,8	0,0	+0,7
		Servizi medici	102,8	0,0	+1,0
		Servizi dentistici	104,3	0,0	0,0
		Servizi paramedici	101,5	0,0	+0,2

PREZZI AL CONSUMO

		Servizi ospedalieri	97,6	0,0	0,0
		Servizi ospedalieri	97,6	0,0	0,0
	Trasporti		105,3	+1,4	+0,7
		Acquisto mezzi di trasporto	105,4	+0,2	+1,9
		Automobili	105,3	+0,1	+1,9
		Motocicli e ciclomotori	108,3	+0,1	+1,0
		Biciclette	103,8	+1,3	+3,1
		Spese di esercizio mezzi di trasporto	104,4	+1,7	-0,1
		Pezzi di ricambio e accessori per mezzi di trasporto privati	100,5	+0,4	+0,9
		Carburanti e lubrificanti per mezzi di trasporto privati	101,9	+3,1	-1,5
		Manutenzione e riparazione mezzi di trasporto privati	108,2	0,0	+1,1
		Altri servizi relativi ai mezzi di trasporto privati	105,3	+0,4	+1,7
		Servizi di trasporto	108,2	+2,7	+2,5
		Trasporto passeggeri su rotaia	134,8	+0,5	+14,4
		Trasporto passeggeri su strada	104,5	0,0	+2,9
		Trasporto aereo passeggeri	102,5	+6,2	+1,1
		Trasporto marittimo e per vie d'acqua interne	111,9	-0,1	-4,8
		Trasporto multimodale passeggeri	102,3	0,0	0,0
		Acquisto di altri servizi di trasporto	110,9	0,0	+0,5
	Comunicazioni		85,7	+0,1	-2,1
		Servizi postali	122,6	+0,7	+0,9
		Servizi postali	122,6	+0,7	+0,9
		Apparecchi telefonici e telefax	59,2	-0,2	-12,4
		Apparecchi telefonici e telefax	59,2	-0,2	-12,4
		Servizi di telefonia e telefax	90,6	+0,2	-0,2
		Servizi di telefonia e telefax	90,6	+0,2	-0,2
	Ricreazione, spettacoli e cultura		102,7	+0,1	+1,6
		Apparecchi audiovisivi, fotografici e informatici	92,0	+0,8	+4,5
		Apparecchi di ricezione, registrazione e riproduzione di suoni e immagini	67,4	+3,4	-2,5
		Apparecchi fotografici e cinematografici e strumenti ottici	93,3	-0,9	-1,6
		Apparecchi per il trattamento dell'informazione	108,8	-2,1	+16,2
		Supporti di registrazione	96,8	+2,1	-5,3
		Altri beni durevoli per ricreazione e cultura	114,2	+2,8	+3,3
		Beni durevoli per ricreazione all'aperto	110,3	0,0	+0,7
		Strumenti musicali e beni durevoli per ricreazione al coperto	112,0	+2,9	+2,9
		Altri articoli e attrezzature per attività ricreative, giardinaggio e animali	102,4	0,0	+1,2
		Giochi, giocattoli e hobby	100,4	-0,8	+0,7
		Articoli sportivi, per campeggio e attività ricreative all'aperto	93,3	-1,3	+0,8
		Articoli per giardinaggio, piante e fiori	109,7	+0,5	+0,8
		Animali domestici e relativi prodotti	99,4	+0,5	+1,6

PREZZI AL CONSUMO

		Servizi veterinari e altri servizi per animali domestici		104,8	0,0	+3,1
		Servizi ricreativi e culturali		100,9	0,0	+0,1
		Servizi ricreativi e sportivi	i	105,3	+0,5	+0,9
		Servizi culturali		100,3	-0,3	-0,1
		Giochi, lotterie e scommesse		100,0	0,0	0,0
		Giornali, libri e articoli di cartoleria		106,0	-0,1	+1,0
		Libri		106,4	0,0	+2,1
		Giornali e periodici		108,2	+0,5	+0,7
		Articoli di cartoleria e materiale da disegno		102,5	-0,5	+0,3
		Pacchetti vacanza	i	104,5	+1,9	+1,1
		Pacchetti vacanza	i	104,5	+1,9	+1,1
		Istruzione		76,1	0,0	-4,9
		Scuola dell'infanzia ed istruzione primaria		113,3	0,0	+1,2
		Scuola dell'infanzia ed istruzione primaria		113,3	0,0	+1,2
		Istruzione secondaria		104,0	0,0	0,0
		Istruzione secondaria		104,0	0,0	0,0
		Istruzione universitaria		50,0	0,0	-13,9
		Istruzione universitaria		50,0	0,0	-13,9
		Corsi d'istruzione e di formazione		103,3	0,0	+0,3
		Corsi d'istruzione e di formazione		103,3	0,0	+0,3
		Servizi ricettivi e di ristorazione		103,1	-0,4	+0,4
		Servizi di ristorazione		103,7	0,0	+0,4
		Ristoranti, bar e simili		103,3	0,0	+0,4
		Mense		116,6	0,0	0,0
		Servizi di alloggio	i	91,2	-3,7	+0,9
		Servizi di alloggio	i	91,2	-3,7	+0,9
		Altri beni e servizi		110,0	-0,8	+1,0
		Beni e servizi per la cura della persona		104,1	-0,1	+1,4
		Servizi di parrucchiere e trattamenti di bellezza		109,8	0,0	+2,5
		Apparecchi elettrici per la cura della persona		95,6	0,0	0,0
		Altri apparecchi non elettrici, articoli e prodotti per la cura della persona		99,2	0,0	+0,1
		Effetti personali n.a.c.		100,8	-0,7	+2,2
		Gioielleria ed orologeria		113,3	-0,1	+6,5
		Altri effetti personali		93,6	-1,0	-0,6
		Assistenza sociale		100,8	0,0	+1,2
		Assistenza sociale		100,8	0,0	+1,2
		Assicurazioni		109,6	-5,4	-5,0
		Servizi assicurativi connessi all'abitazione		93,1	0,0	-0,4
		Servizi assicurativi connessi alla salute		105,3	0,0	+4,9
		Assicurazioni sui mezzi di trasporto		109,7	-5,5	-5,2
		Servizi finanziari n.a.c.		116,6	0,0	+4,7
		Altri servizi finanziari n.a.c.		116,6	0,0	+4,7



PREZZI AL CONSUMO

		Altri servizi n,a,c,	123,0	0,0	0,0
		Altri servizi n.a.c.	123,0	0,0	0,0

(i): Indice calcolato imputando, perché non disponibili o non utilizzabili, dati elementari rappresentativi del 50% e più del peso dell'aggregato



Sindaco:

Leoluca Orlando

Segretario Generale:

Antonio Le Donne

Vice Capo di Gabinetto:

Licia Romano

Responsabile Studi e Ricerche Statistiche e
Statistiche Economiche:

Girolamo D'Anneo

Rilevatori prezzi al consumo:

Angelo Aruta

Maria Provvidenza Bonfardeci

Claudio Buscetta

Gaetano Di Bartolo

Manfredi Lowenthal

Fausto Neglia

Giusy Pignatello

Maurizio Romano

Francesco Termini

Comune di Palermo

Gabinetto del Sindaco

Vice Capo di Gabinetto

Ufficio Statistica

Sistema Statistico Nazionale

Tel. 0917405645

e-mail: statistica@comune.palermo.it

PEC: statistica@cert.comune.palermo.it

La riproduzione e la diffusione dei dati sono consentite a condizione di citare la fonte

